



Bedienungsanleitung

Bitte lesen Sie diese TSM®-Bedienungsanleitung vor Inbetriebnahme des Gerätes. Damit die Getränke stets bekömmlich sind, sowie um Beschädigungen und Verletzungen vorzubeugen, befolgen Sie die Anweisungen genau. Achten Sie darauf, dass diese Anleitung an evtl. andere Benutzer des Gerätes weitergegeben und so aufbewahrt wird, dass sie jederzeit rasch zur Hand ist! Das Gerät wurde gewissenhaft auf Sicherheit und Funktion kontrolliert und hat das Werk in einwandfreiem Zustand verlassen.



Vor Benutzung der Maschine müssen die Sicherheitsanweisungen gelesen werden.

1. Bohnen einfüllen



2. Wasser einfüllen



3. Einschalten

Für Betriebspausen
«Stand by»!

Energie sparen!



4. Anzeige beachten

- Aufheizen** ▶ warten
- oder
- Spülen** ▶ Tasse unterstellen
- oder
- Stand by** ▶ «Stand by» drücken

5. Evt. Entlüften *Nach langem Nichtgebrauch*



Gefäß unterstellen

Solange Heisswasser ent-
nehmen bis das Wasser
regelmässig austritt

Tassen vorwärmen
Wärmeplatte einschalten

-> siehe «programmieren»

EINSTELLEN

nur bei Bedarf

Füllmengen <-> Tassengrößen anpassen

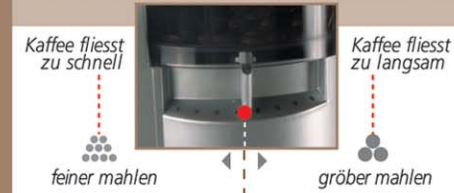
wenn «Füllmengen speichern» EIN

-> siehe «programmieren»

- 1) Tasse(n) unterstellen
 - 2) Gewünschte Taste drücken und halten
 - 3) Bei erreichter Menge Taste loslassen
- > Menge bleibt gespeichert!

Mahlgrad

nur bei laufendem Mahlwerk einstellen



Kaffee fließt zu schnell

Kaffee fließt zu langsam

feiner mahlen

gröber mahlen

ZUBEREITEN

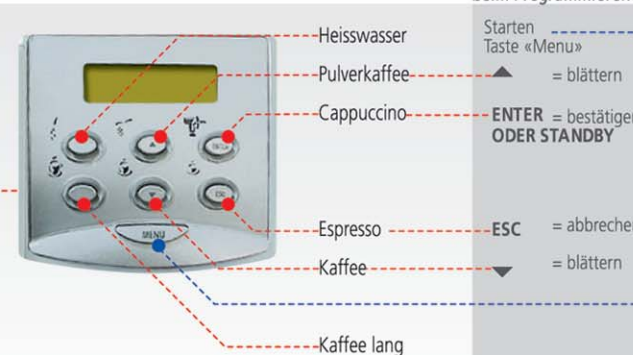


siehe Seite 6



- Frischwasserbehälter
- Wärmeplatte
- Drehknopf Dampf
- Heisswasser-/Dampfdüse
- Cappuccino-Zubereiter
- Kaffeeauslauf (verstellbar)
- Netzschalter
- Abtropfschale/-rost

- Kaffeebohnenbehälter
- Einstellhebel Mahlgrad
- Kaffeepulverbehälter
- Einstellhebel Kaffeemenge
- Bedienfeld
- Servicetür/Brühgruppe
- Kaffeesatzbehälter
- Anzeige: Abtropfschale voll



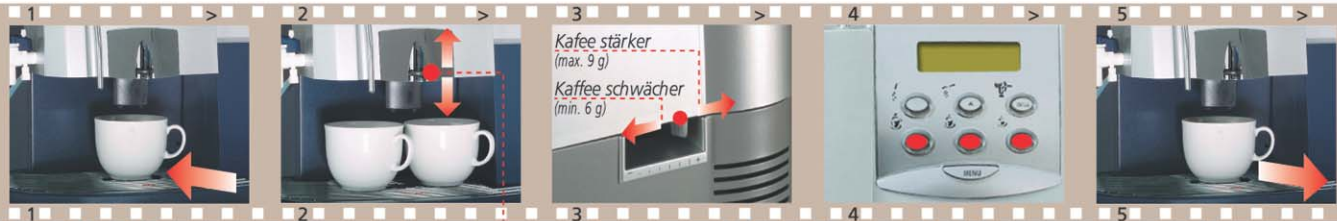
- Heisswasser
- Pulverkaffee
- Cappuccino
- Espresso
- Kaffee
- Kaffee lang

beim Programmieren

- Starten Taste «Menu»
- ▲ = blättern
- ENTER = bestätigen ODER STANDBY
- ESC = abbrechen
- ▼ = blättern

ZUBEREITEN

BOHNENKAFFEE



1 Tasse unterstellen
Diverse Fassengrößen möglich

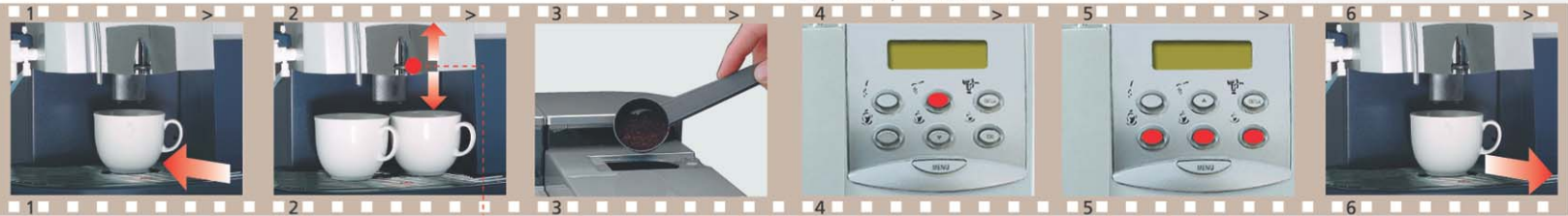
2 Kaffeeauslauf einstellen
Schieber in der Höhe einstellbar

3 ev. Pulvermenge wählen
Kaffee stärker (max. 9 g)
Kaffee schwächer (min. 6 g)

4 Gewünschten Kaffee einstellen
1 x drücken ▶ für 1 Tasse
2 x drücken ▶ für 2 Tassen

5 Tasse entnehmen

PULVERKAFFEE



1 Tasse unterstellen
Diverse Fassengrößen möglich

2 Kaffeeauslauf einstellen
Schieber in der Höhe einstellbar

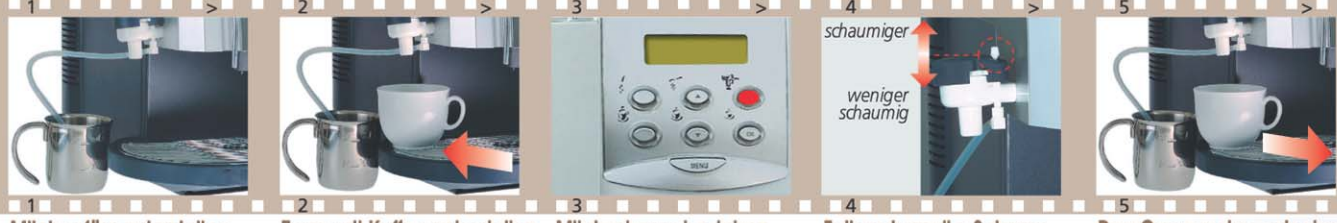
3 Pulver einfüllen
- Max. 1 Messlöffel (= 1 Tasse)
- NIE wasserlöslichen Kaffee!

4 Pulver anwählen

5 Kaffee wählen
▶ nur 1 x drücken

6 Tasse entnehmen

CAPPUCCINO



1 Milchgefäß unterstellen

2 Tasse mit Kaffee unterstellen

3 Milchschaum beziehen

4 Falls notwendig, Schaummenge verändern
Die Konsistenz des Schaumes regulieren
schaumiger
weniger schaumig

5 Den Cappuccino entnehmen
Um Verkrustungen zu vermeiden, den Cappuccinatore mit warmem Wasser ausspülen



Wenn erwünscht, Schaum mit Kakaoapulver bestreuen

DAMPF



1 Düse ganz in kaltes Getränk eintauchen

2 Zubereitung starten

3 Getränk kreisend erwärmen

4 Zubereitung beenden

5 Tasse entnehmen

6 Düse mit feuchtem Lappen reinigen

HEISSWASSER



1 Glas positionieren

2 Heisswasser beziehen
(Taste Heisswasser drücken)

3 Zubereitung beenden
(Erneut drücken)

4 Glas entnehmen

Schäumchen (Crema) verbessern

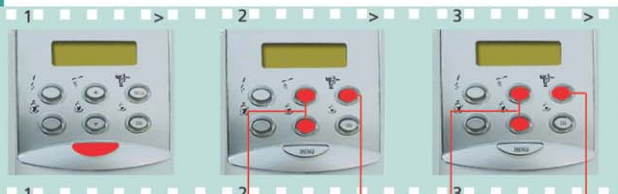
- Andere Kaffeemischung verwenden
-> für Espresso-Vollautomaten geeignete Kaffeesorte
- Röstfrischen Kaffee verwenden
- Mahlgrad ändern

Kaffeesatz ist kompostierbar!

WICHTIG!

Es wird empfohlen, den Satzbehälter bei jeder Display-Meldung zu leeren. Die vorgesehene Zeit für diesen Vorgang muss 5 Sekunden überschreiten. Wenn man nach Ablauf dieser Zeit den leeren Behälter erneut positioniert, wird die Anzeige "Satzbeh. leeren" durch "Betriebsbereit" ersetzt.





Programmierung starten

Programmierung starten:
Auswahl bestätigen:
Auswahl beenden:
Menu verlassen:
Zwischen den Menus suchen:

MENU
ENTER
ESC
ESC

Funktion...

suchen
wählen

Einstellung...

suchen
wählen +
speichern

INBETRIEBNAHME

Sprache	Sprache	ITALIANO - FRANCAIS - Deutsch...
Gewünschte Sprache wählen: ITALIANO, FRANCAIS, Deutsch,		
Spülen	Spülen	Ein - Aus
Nur für Teile Kaffeeauslauf Wenn die Funktion eingeschaltet ist, startet die Kaffeemaschine nach einer längeren Ruhepause eine automatische Spülung der am Kaffeeauslauf betroffenen Teile		
Zweiter Boiler	System 2	Ein - Aus
Ist er eingeschaltet, kann mit dem Cappuccinatore Cappuccino ausgegeben werden		
Wasserhärte	Wasserhärte	Härte 1 - ... 2 - ... 3 - Härte 4
Um die Wasserhärte zu regulieren, den Test mittels beigelegtem Streifen ausführen		
Tasse vorwärmen	Wärmeplatte	Ein - Aus
Wärmeplatte einschalten und Tassen daraufstellen		
Temperatur Kaffee lang	Temp. Kaf. lang	minimum - tief - mittel - hoch - maximum
Erlaubt eine genaue Einstellung der Kaffeetemperatur lang		
Temperatur Kaffee	Temp. Kaffee	minimum - tief - mittel - hoch - maximum
Erlaubt eine genaue Einstellung der Kaffeetemperatur		
Temperatur Espresso	Temp. Espresso	minimum - tief - mittel - hoch - maximum
Erlaubt eine genaue Einstellung der Espressotemperatur		
Vorbrühen	Vorbrühen	Ein - Aus - lang
Diese Funktion erlaubt eine bessere Ausnutzung des Kaffeepulvers. Das Kaffeepulver wird benetzt und nach einer kurzen Pause wird der Kaffee auslaufen		
Vormahlen	Vormahlen	Ein - Aus
Diese Funktion löst die Dosierung aus und bereitet eine Portion gemahlene Kaffee vor. Das erlaubt es, im semi-professionellen Umfeld Zeit zu sparen		
Programmieren Heisswasser	Prog. Heissw.	Ein - Aus
Wenn diese Funktion eingeschaltet ist, wird ständig die gleiche programmierte Menge Wasser abgegeben		
Programmierung Cappuccino	Prog. Cappuc.	Ein - Aus
Wenn diese Funktion eingeschaltet ist, wird ständig die gleiche Menge Cappuccino abgegeben. Wenn diese Funktion ausgeschaltet ist, wird der Cappuccino solange zubereitet bis der Benutzer die Ausgabe unterbricht		
Total Kaffee	Total Kaffee	Anzeige
Der Zähler zeigt die Gesamtsumme der ausgegebenen Kaffees an. Dieser Wert kann nicht verändert werden		
Entkalken (automatisch)	Entkalken	automatisch
Dieser Vorgang soll auf Geräte mit kalten Teilen ausgeführt werden. NIE ESSIG verwenden. Er könnte das Gerät beschädigen. Die Entkalkung erlaubt die Entfernung von Verkalkungen aus den inneren Komponenten		
Kalkanzeige	Kalkanz. rückst.	Wassermenge nicht erreicht
Beim Einschalten dieser Funktion werden die internen Wasserzähler auf Null gestellt und die Meldung ENTKALKEN verschwindet		
Ausschaltzeit	Timer	+ 15 Minuten - 15 Minuten
Um den Modus manuelle Ausschaltzeit einzuschalten, auf «STANDBY» drücken. Um Strom zu sparen, kann man das Gerät automatisch ausschalten lassen, mit einer Verzögerung von 15 Min. bis 12 Stunden		
Vending	Vending	
Siehe beigelegtes Blatt		
Reinigungszyklus	Reinigungszykl.	Wassert. füllen
Dieses Programm erlaubt, die Kaffeeablagerrungen wirksam zu entfernen und Geschmacksveränderungen vorzubeugen. Dauert ca. 5 Minuten und ist in 4 Zyklen unterteilt, Nachspülung mit frischem Wasser inbegriffen. Das Spülprogramm darf nie unterbrochen werden. Wasserbehälter füllen, Behälter (mindestens 1 Liter Fassungsvermögen) unter Kaffeeauslauf stellen und den Zyklus starten		
Werkseinstellungen	Werkseinstellungen	Nein - Ja
Diese Funktion erlaubt die von der Herstellerfirma eingegebenen Funktionsparameter wiederherzustellen		

1. Zusammenbauen

1. Drehring einrasten
wenn nötig

2. Zubehör entfernen

3. Abtropfschale/-rost montieren

2. Cappuccino-Zubereiter

1. Cappuccino-Zubereiter seiflich installieren

2. Röhrchen anbringen

! Verbrennungsgefahr wenn der Cappuccino-Zubereiter nicht installiert ist

3. Auffüllen

1. Kaffeebohnen

2. Frischwasser

3. Wasserhärte messen

nach 1 Min. ablesen

■ ■ ■ ■ Härte 1

■ ■ ■ ■ Härte 2

■ ■ ■ ■ Härte 3

■ ■ ■ ■ Härte 4

4. Einschalten

1. Einstecken
siehe Typenschild an der Maschine

2. Einschalten

5. Entlüften

1. Gefäß unterstellen

2. Heisswasser entnehmen
bis keine Luft mehr austritt

6. Einstellen Siehe Seite 5

Geliefertes Zubehör



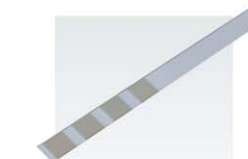
Schlüssel für Sieb-
demontage/-montage



Reinigungspinsel



Messlöffel



Teststreifen für Wasserhärte

Technische Daten

- Typ SUP 016 R
- Nennspannung siehe Typenschild an der Maschine
- Netzkabel 1.2 m
- Nennleistung siehe Typenschild an der Maschine
- Pumpendruck ca. 15 bar
- Zubereitungszeit Espresso ca. 20 Sek./Tasse, Kaffee ca. 30 Sek./Tasse
- Kaffeesatzauswurf automatisch
- Wassermengendosierung elektronisch, stufenlos
- Fassungsvermögen Wassertank ca. 2,4 l
- Bohnenbehälter ca. 300 g Bohnen
- Dampfentnahme stufenlos regulierbar
- Abmessungen (L x B x H) ca. 33 x 45 x 40 cm
- Gewicht (netto) ca. 70 x 45 x 40 cm, mit geöffneter Servicetüre ca. 16 kg

Dieses TSM SUCCESS MANUAL® wurde vom SEV hinsichtlich der Übereinstimmung mit den sicherheitsrelevanten Normen überprüft und mittels einer anwendungsbezogenen Risikoanalyse auf die Vollständigkeit und Korrektheit der Hinweise für die gefahrlose Benutzung des Gerätes analysiert. Dabei wird von einem Gebrauch ausgegangen, mit dem vernünftigerweise gerechnet werden kann.



STÖRUNGEN BEHEBEN

Keine Anzeige

Keine Spannung am Gerät

- Netzschalter einschalten
- Servicetüre schliessen
- Stecker, Anschluss und Sicherungen prüfen

Zubereitung startet nicht

Anzeige:

- Brühgruppe fehlt** ▶ Brühgruppe einschieben + verriegeln
- Brühgruppe blockiert** ▶ Brühgruppe reinigen
- Satzbehälter fehlt** ▶ Satzbehälter einsetzen
- Mahlwerk blockiert** ▶ Mahlwerk reinigen
- Standby** ▶ «ENTER» drücken

Bei Anwahl «Kaffeepulver» nur Wasser statt Kaffee



- Einen Messlöffel Kaffeepulver einfüllen

Kaffee ist zu wenig heiss

- Tassen vorwärmen
- Temperatur ändern
- Eventuell Brühgruppe reinigen, eventuell entkalken

Kein Heisswasser / Dampf

Heisswasser-/Dampfdüse verstopft

- Dampf-/Heisswasser-Düse mit Nadel reinigen **Achtung: Operation bei ausgeschaltetem Gerät und geschlossenem Drehhahn durchführen**

Heizzeit zu lang, Wassermenge zu gering

- Gerät entkalken

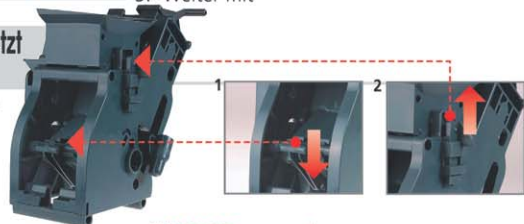
Brühgruppe kann nicht herausgenommen werden

...obwohl der Satzbehälter entfernt ist

1. Servicetüre schliessen
2. Kaffeesatzbehälter einsetzen
3. Gerät einschalten
4. Die Brühgruppe ist entriegelt.
5. Weiter mit

Brühgruppe kann nicht eingesetzt werden

«Reset» (zurücksetzen) Brühgruppe



- **NIE ESSIG verwenden**
- Er könnte das Gerät beschädigen.
- Gebrauchsanweisungen des Herstellers befolgen.

ENTKALKEN (automatisch)



Das Entkalken darf nur auf unaufgeheizten Komponenten durchgeführt werden (kalte Maschine)

1 Entkalkung vorbereiten

1. Grosses Gefäss unter Heisswasser-/Dampfdüse stellen
2. Entkalkungslösung gem. Herstellerangaben in Wassertank füllen

2 Entkalkung starten

Das Entkalkungsprogramm darf NIE unterbrochen werden!

1. Programmier-Taste drücken; MENU
2. **Entkalken** suchen mit ▲▼
3. Zyklus starten mit ENTER

Anzeige:

- Gerät wird entkalkt** ▶ ca. 45 Min. warten
- Entkalkung beendet** ▶ Drehknopf schliessen, ENTER drücken
- Wassertank leer** ▶ Wassertank spülen + füllen
- ▶ Drehknopf öffnen
- ▶ Tankinhalt ausfliessen lassen
- ▶ Drehknopf schliessen, ENTER drücken
- Spülen beendet** ▶ ESC drücken



3 Kalkanzeige zurücksetzen

1. Programmier-Taste drücken
2. **Kalkanzeige** suchen mit ▲▼ → ENTER
3. **Ja** suchen mit ▲▼ → ENTER

Abbrechen mit ESC

REINIGEN

Nur mildes und nicht scheuerndes Reinigungsmittel verwenden!

- Die Reinigung der Kaffeemaschine muss bei ausgestecktem Gerät erfolgen
- Die Teile der Kaffeemaschine nicht im Backofen oder in der Mikrowelle trocknen

Gehäuse

Mit weichem, feuchtem Lappen abreiben

Satzbehälter, Abtropfschale, Frischwasserbehälter

Unter fließendem Wasser reinigen

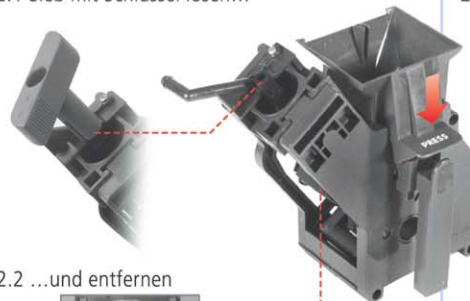
Brühgruppe

Wöchentlich reinigen.
Brühgruppe nie im Geschirrspüler reinigen



1. Servicetüre öffnen. Abtropfschale/ Satzbehälter herausnehmen

2.1 Sieb mit Schlüssel lösen...



2. PRESS-Stelle drücken und Brühgruppe herausnehmen. Bei Bedarf oberes Sieb der Brühgruppe abschrauben

Alles unter fließendem, warmem Wasser reinigen und gut trocknen lassen. Serviceraum reinigen

2.2 ...und entfernen



3. Brühgruppe zusammenbauen und einschieben, dabei PRESS-Stelle NICHT drücken!

Cappuccino-Zubereiter

Wenn notwendig mit ausgeschaltetem und kaltem Gerät



1. Seitlich herausnehmen
2. Deckel entfernen
3. Brühgruppe Cappuccino-Zubereiter herausnehmen
4. In Wasser waschen
5. Trocknen
6. Montieren

Satzbeh. leeren



Satzbeh. leeren

Diese Anzeige erscheint bei vollem Satzbehälter. Es kann jetzt nur Heißwasser und Dampf bezogen werden (sondern kein Kaffee). Entleeren Sie den Satzbehälter bei **eingeschaltetem Gerät**. Der Satzbehälter muß für mindestens 5 Sekunden entnommen gewesen sein, damit anschließend die Meldung zurückgesetzt wird. Am Display wird die folgende Anzeige erscheinen:

Produkt wählen Betriebsbereit

Nun ist der Kaffeeautomat wieder fertig, um Kaffee zu liefern.